

平成29年度  
広島市こども文化科学館要覧

おどろき 夢 ロマン

「みる・ふれる・ためす・つくる・たしかめる」

こどものためのミュージアム

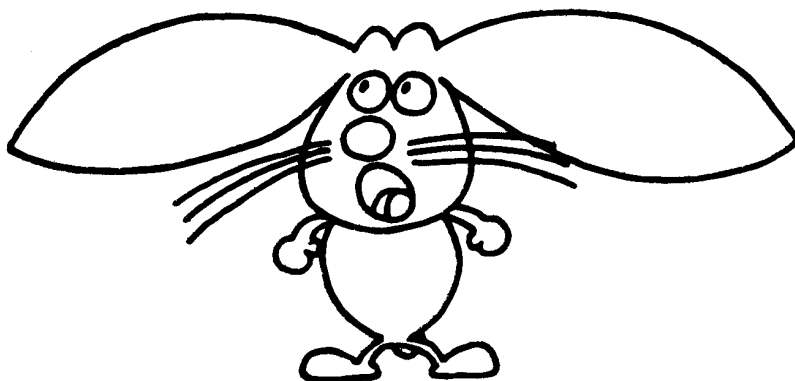
広島市こども文化科学館

## 【目次】

沿革	1
運営方針	3
職員構成、予算	4
平成29年度事業概要	5
展示品の紹介	7
プラネタリウム	8
利用状況	9
施設・利用案内	12

### キャラクター：名前「ぴよん太」

月の世界に住む超能力をもった黒うさぎで、1983年、プラネタリウム秋の番組でデビューして以来、番組や館内各所にたびたび登場しています。



# 沿革

1970 (昭和45) 年3月 広島市総合計画に「広島市児童文化センター」の構想が採用

1973 (昭和48) 年 広島市社会教育委員会、市議会文教委員会、市青少年問題協議会等で、児童文化センターの早期実現について要請

1973 (昭和48) 年7月 臨時補正で児童文化センター調査費を計上

1974 (昭和49) 年3月 基本設計図及び外型模型が完成

1974 (昭和49) 年4月 オイルショック等社会経済情勢の変化に伴い、建設は一時見送り

1977 (昭和52) 年9月 再び広島市総合計画にとりあげられ、当初の計画を大幅に縮小変更し、昭和53・54年度の2か年計画で、改めて建設することに決定。併せて、建物が老朽化し手狭になった広島市児童図書館の改築、併設が決定

1978 (昭和53) 年2月 規模縮小による基本計画の修正及び展示計画、事業内容等検討のための協議会を設置

1978 (昭和53) 年9月 “おどろき・夢・ロマン”をテーマに実施設計完成

1978 (昭和53) 年12月 建設工事着工。名称は「広島市こども文化科学館」と決定

1979 (昭和54) 年4月 開設準備室を設置

1980 (昭和55) 年2月 建設工事竣工

1980 (昭和55) 年5月 1日に開館式を開催し、3日に一般オープン。初代館長 滝口節夫 就任

1981 (昭和56) 年11月 広島市優秀建築物に選定

1982 (昭和57) 年1月 新展示品「気象衛星(ひまわり)雲画像受信装置」を設置

1982 (昭和57) 年4月 第2代館長 溝口二郎 就任

1982 (昭和57) 年5月 開館2年間で入館者数100万人を達成

1982 (昭和57) 年12月 新展示品「ふしぎな鏡」、「スタディオロボット」を設置

1984 (昭和59) 年3月 新展示品「ジャイロ」を設置。

1985 (昭和60) 年3月 新展示品「月の動き」、「太陽系の惑星」を設置

1985 (昭和60) 年4月 財団法人広島市文化振興事業団に業務の一部を委託。

1985 (昭和60) 年5月 県代表的建築物「たてもの百選」に選定。

1986 (昭和61) 年3月 新展示品「自動車のしくみ」「バスカルの原理」を設置

1986 (昭和61) 年4月 第3代館長 古川克之 就任

1987 (昭和62) 年3月 新展示品「アニメのしくみ」を設置

1987 (昭和62) 年7月 新展示品「ガリバースクエア」を設置

1987 (昭和62) 年8月 プラネタリウム観覧者数100万人達成

1988 (昭和63) 年7月 新展示品「ストロボスコープ」を設置。

1988 (昭和63) 年9月 プラネタリウム補助投影機整備(3ケ年計画)終了

1989 (平成元) 年5月 こどもの日の無料開放を開始。

1990 (平成2) 年3月 第1展示ホールを全面改修し、新展示品「たんけんとりで」を設置。10周年記念誌を発行

1990 (平成2) 年4月 第4代館長 中道紘二 就任  
財団法人広島市歴史科学教育事業団に業務

1990 (平成2) 年5月

1990 (平成2) 年12月

1991 (平成3) 年2月

1992 (平成4) 年3月

1992 (平成4) 年9月

1993 (平成5) 年1月

1994 (平成6) 年1~2月

1994 (平成6) 年4月

1994 (平成6) 年7月

1995 (平成7) 年3月

1995 (平成7) 年4月

1995 (平成7) 年4月

1996 (平成8) 年3月

1996 (平成8) 年6月

1998 (平成10) 年1月

1998 (平成10) 年3月

1998 (平成10) 年4月

1998 (平成10)

1999 (平成11) 年4月

2000 (平成12) 年5月

2002 (平成14) 年2月

2002 (平成14) 年4月

2003 (平成15) 年3月

2003 (平成15) 年4月

2004 (平成16) 年4月

2004 (平成16) 年12月

2005 (平成17) 年3月

2005 (平成17) 年11月

2006 (平成18) 年4月

2006 (平成18) 年5月

2007 (平成19) 年4月

2008 (平成20) 年3月

2008 (平成20) 年4月

2009 (平成21) 年1月

2009 (平成21) 年2月

2010 (平成22) 年3月

2010 (平成22) 年4月

の一部を委託

開館10周年記念式典及び「たんけんとりで」のオープニングを開催

開館10周年目にして、入館者数500万人を達成。

プラネタリウム・ドーム内装及びカーペット取替

第2展示実施設計が完了

第2土曜日無料開放を開始

プラネタリウムコンソール部オーバーホール及びプラネタリウム音響設備改修(第一次)を実施

プラネタリウム本機オーバーホール

第5代館長 檜垣榮次 就任

第2展示ホールを全面改修し、新展示品「天空の夢の国」を設置

プラネタリウム補助投影機オーバーホール実施

財団法人広島市歴史科学教育事業団に業務を全面委託。

第4土曜日無料開放を開始

外壁東面明装工事を実施

プラネタリウム観覧者数200万人を達成。

屋上防水工事を実施。

プラネタリウムVTR投影システム改修第3展示ホールを全面改修し、新展示品「サイテック博士のおもしろ研究室」を設置

財団法人広島市文化財団に業務を全面委託

プラネタリウムコンソール改修

第6代館長 沖本 博 就任

開館20周年記念イベントを開催

外壁西面明装工事を実施

全土曜日無料開放を開始

入館者数1,000万人を達成

新展示品「広島いん石」を設置

第7代館長 金本 修治 就任

プラネタリウム音響機器コンピューターシステム改修を実施

プラネタリウム番組100作達成

第8代館長(兼) 沼田 眞之輔 就任

第9代館長 林 富士男 就任

指定管理者制度により(財)広島市文化財団が指定管理者に。

第2土曜日大人半額開始

第10代館長 石田 彰紀 就任

エレベーターの内装を改修

第11代館長 加藤 一孝 就任

アマチュア無線アンテナを全面改修

新展示品「影カメラでハイポーズ」を設置

映像再生機、映像投影機設置

第12代館長 幾田 擁明 就任

(財)広島市文化財団が第2期の指定管理者に。

プラネタリウム観覧者数300万人達成

開館30周年記念イベントを開催

- 2012(平成24)年2月 プラネタリウム椅子一部修繕①  
2013(平成25)年1月 プラネタリウム椅子一部修繕②  
2013(平成25)年4～5月 第26回全国菓子博覧会・広島に協賛  
2014(平成26)年4月 (財)広島市文化財団が公益財団法人に移  
行  
2014(平成26)年5月 入館者数1,500万人を達成  
2015(平成27)年3月 プラネタリウム機器更新等整備設計、椅子  
整備設計を実施  
2015(平成27)年4月 第13代館長 砂原 文男 就任  
2015(平成27)年11～3月 プラネタリウムリニューアル工事(星空  
投影機LED化、デジタルプラネタリウム  
の導入、コンソール改修、)  
2016(平成28)年12月～3月 クーリングタワー改修  
2016(平成28)年4月15日 プラネタリウムリニューアルオープン  
2016(平成28)年10月～11月 空調機器冷温水ヘッダー改修  
2016(平成28)年10～12月 プラネタリウム椅子改修工事  
2017(平成29)年1月4日 プラネタリウムグランドオープン  
2017(平成29)年3月 アマチュア無線アンテナ補強工事

# 運 営 方 針

こども文化科学館は、次代を担うこどもたちの、文化と科学の総合センターとして、以下を基本方針として運営します。

- (1) こどもたちに、「みる、ふれる、ためす、つくる、たしかめる」という参加性の強い体験的な手法や展開のなかから、科学や文化に関する興味・関心を高め、こどもたちの科学する心や、文化を創造する心を育てていきます。
- (2) こどもたちが、余暇になにをなすべきかを自主的に実践する場を提供し、余暇利用の習慣性を養っていきます。いわば生涯学習の起点として位置づけた運営をします。
- (3) こどもたちのための社会教育施設として、学校教育、家庭教育とも補完しあうよう、連携した運営をします。
- (4) 市民にボランティア活動の場を提供し、成年者の生涯学習の機会とします。
- (5) 博物館としての資料の収集・保管、調査・研究を実施し、展示と博物館活動の充実を図ります。

以上の方針に沿って、次の7つの柱をたて、諸事業を進めていきます。

## 1. 展示

見るだけの博物館ではなく、こどもたちが直接操作し、体験する中から学習のきっかけをつかむことができるような展示を行います。こどもたちが楽しみながら、結果的に学習につながるものでありたいと考えます。

また、夢とロマンの場としてのプラネタリウムは、生解説と自主制作番組などを組み合わせ投影を行います。

## 2. 学校教育との連携

団体見学などを通して、学習単元への意欲づけや深化を図ります。

またプラネタリウムは、小中学校の見学団体の学年に応じた学習投影も行います。

## 3. 個人学習の促進

土・日曜日や学校の休みなどを利用して、こどもたちが自主的に参加できる科学教室、創作教室、たのしい工作室、クラブ活

動などを開催し、科学に親しむ機会や、物を創るよろこびを体験できる機会を提供するとともに、家庭における自主学習の動機づけをはかります。

## 4. ボランティア活動の促進

登録ボランティアのインストラクターにより「たのしい工作室」を運営します。市民のボランティア参加の機会とするとともに、生涯学習の場としていきます。

市民ボランティアがこどもたちと触れ合う中で、互いに豊かな人間性を育み成長していくことを目指しています。

## 5. 芸術文化の鑑賞

音楽会、演劇などのホール事業を開催し、こどもたち情操をかん養し、文化活動の普及浸透をはかります。

## 6. 調査研究・資料提供

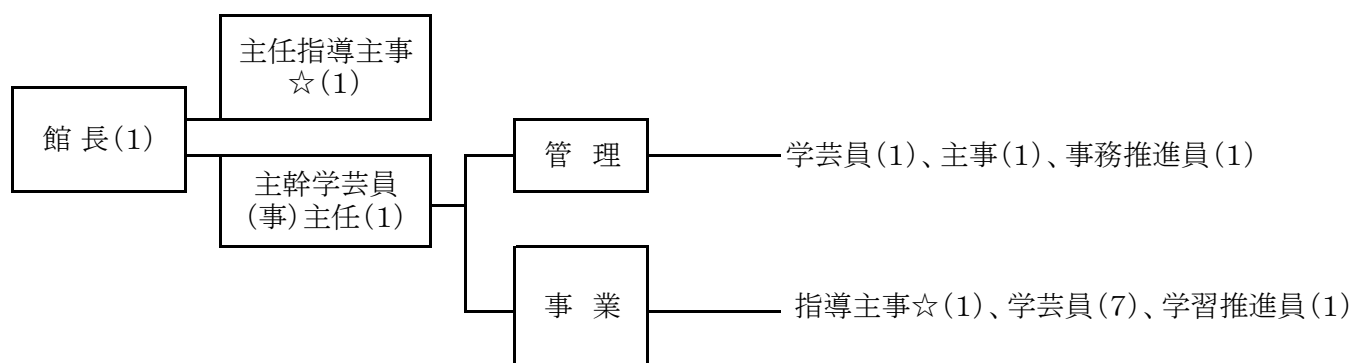
新しい展示品の開発や展示解説をHPで公開しています。また科学教室・創作教室・たのしい工作室の資料の保管や、館活動に必要な資料の収集や調査研究を行います。

また、地域や学校におけるこどもの活動を支援するための資料提供を行います。

## 7. 広報活動

科学館だより（毎月発行）や科学館事業案内、プラネタリウム番組パンフレットなど各事業に応じてパンフレット、チラシ、ポスター等を作成・配布し、事業の周知に努めます。また、ホームページを有効に活用し、情報を広く発信します。

## 職員構成



\*財団職員13名、市派遣職員2名(☆印)

## 予 算

単位:千円

区 分	事 項	内 容	29年度	(参考) 前年度
人件費	職員・臨時職員	常勤職員9人、非常勤職員6人	79,242	81,208
管理運営費	1 事務、管理運営	管理運営、施設修繕、光熱水費等	36,817	38,513
	2 委託業務	受入、警備、清掃、電気、各種保守点検等	26,208	26,559
	小 計		63,025	65,072
事業費	1 教室事業・ホール事業	科学教室、創作教室、たのしい工作室 ホール事業、天文普及事業等	3,926	3,291
	2 企画展	「魅惑のオートマタ」、「広島いん石15周年」等	5,098	4,430
	3 青少年のための科学の祭典	第23回広島大会負担金	3,000	3,000
	4 プラネタリウム番組制作	番組賃貸借料、自主制作費、印刷物	14,618	10,421
	5 博物館資料収集		0	0
	6 その他	市民企画型事業 等	89	89
	小 計		26,731	21,231
合 計			168,998	167,511

# 平成 29 年度 事業概要

## I 展示

### 1. 常設展示

- 常設展示品約 60 点（1～3 階）、職員自作の展示品約 30 点（3 階）

### 2. 企画展示

#### ○主催

- ・ 「魅惑のオートマタ」 7/21～9/3
- ・ 「君もあなたも科学研究をやってみよう！」 7/21～9/3
- ・ 「青少年のための科学の祭典第 23 回広島大会」 10/28～10/29
- ・ 「マルチメッセンジャー天文学」 11/2～11/12
- ・ 「ボタニカルアート展」 12/9～1/8
- ・ 「発明クラブ作品展」 2/4～2/10
- ・ 「広島いん石 15 周年」 2/17～3/11
- ・ 「SSP 展 自然を楽しむ科学の眼 2016-2017」 3/17～4/8

#### ○共催

- ・ 「おもしろワクワク化学の世界」 7/16
- ・ 「地図・地理作品展」 9/9～9/23
- ・ 「広島市児童生徒発明くふう展」 10/7～10/15
- ・ 「未来の科学の夢絵画展」 11/16～11/19
- ・ 「広島県児童生徒発明くふう展」 11/16～11/19
- ・ 「海の図画展」 11/23～12/3
- ・ 「広島市小・中学生科学研究作品展」 12/9～12/24
- ・ 「マルチメディア展」 1/12～1/26

### 3. プラネタリウム

#### ○プラネタリウム番組

- 「びよん太のキラキラ大作戦！」～9/10
- 「日読み月読み」～7/17
- 「ノーマン・ザ・スノーマン」 9/16～3/4
- 「BACK TO THE MOON FOR GOOD」 7/21～1/14
- 「Feel the Earth Music by 葉加瀬太郎」 1/20～7/16

#### ○全天周映画

- 「小さな世界はワンダーランド」～4/28
- 「月の魔法とサンゴの海～カルオカ’ ヒナの大冒険～」 4/29～10/27
- 「皇帝ペンギン—ペンギン家族の 12 カ月—」 10/28～4/27

#### ○星空ツアー（日曜日の 6 回目） 季節の星座や宇宙の話を生解説で解説

#### ○リフレタリウム 星空と BGM のひととき

#### ○コスミックコンサート 楽器の生演奏等と星空解説のコラボレーション

#### ○プラネタリウム特別投影「爆笑！星のお兄さんプラネタリウムショー」他

#### ○天体観望会（4/8, 7/29, 1/27）

## II 学校教育との連携

### 1. プラネタリウム学習投影（生解説）

#### ○対象 小学校、中学校

#### ○実施日 学校開校日の午前中（予約に応じて随時実施）

#### ○内容 小学校：季節の星座や星の動きなど 中学校：季節による太陽・星の動きなど

### 2. プラネタリウム幼児向け投影

#### ○対象 幼稚園・保育園の園児

#### ○実施日 6/1～7/7 の平日の午前中

#### ○内容 七夕に関する幼児向け解説

### 3. 展示学習

#### ○対象 小学校、中学校等

#### ○内容 各展示の見学

### 4. デリバリー事業の実施

## III 個人学習の促進

### 1. 科学教室・創作教室

#### ○対象 小・中学生

- 実施日 土、日、祝日、学校休業日
- 内容 科学教室：「タンポポ大捜査線」「飛行の科学」「海の生き物と友だちになろう」「ミクロの世界の生き物たち」「お菓子を科学しよう」など (年間 30 日・45 回)
- 創作教室：「とんぼ玉づくり」「七宝焼きのブローチ」「竹炭の風鈴」「トールペイント」「恐竜づくり」など (年間 33 日・48 回)
- 2. ワークショップ～たのしい工作室～
  - 対象 幼児～小学校 3 年生程度とその保護者
  - 実施日 日曜日、祝日、土曜日 他
  - 内容 「貝のネックレス!」「こいのぼりのやじろべえ」「おりがみのこいのぼり」等 (年間 48 日)
- 3. サイエンスショー
  - 内容 「ためして実験 電波のなぞ」「風船で科学」「電気のいたずら」「シャボン玉の科学」「爆発実験 カウントダウン」など (年間 25 日・50 回)
- 4. 科学研究相談室
  - 対象 小・中学生とその保護者
  - 実施日 7/22・8/20
  - 内容 科学研究に関するテーマ選び、まとめ方、採集資料(植物・昆虫・貝・岩石・化石など)の同定、分類整理の方法などの相談会
- 5. 相談事業
  - 実施日 随時
  - 内容 天文、科学、創作分野などに関する質問や学習方法に対するアドバイス
- 6. クラブ活動
  - アマチュア無線クラブ……………対象：無線免許取得及び取得希望の小学 4 年生～中学生  
おもに日曜日に活動  
無線講座、電子工作教室 など
  - 広島少年少女発明クラブ……………対象：小学校 4 年生～中学生 各 40 人  
基礎コース・完成コース 各年間 20 回程度活動
  - プラネタリウムクラブ……………対象：小学校 5 年生～中学生  
土日を中心に月に 2～3 回程度活動  
プラネタリウム番組を制作し 11/26 に発表会
- 7. 大人の科学談話室
  - 対象 一般
  - 実施日 後半期 月 1 回
  - 内容 身近な科学技術に関する講演会など

#### **IV ボランティア活動の促進**

1. ワークショップ～たのしい工作室～
2. 市民企画型事業の実施

#### **V 芸術文化の鑑賞**

1. こども音楽会
  - 対象 幼児・小・中学生とその保護者
  - 内容 各種アンサンブル、和太鼓など
2. こども劇場
  - 対象 幼児・小・中学生とその保護者
  - 内容 ミュージカル、人形劇、伝統芸能など

#### **VI 調査研究・資料提供**

1. 調査研究
  - 常設展示・企画展示に関わる調査研究 ○展示品製作のための調査研究
  - 教室事業の新規題材開発及び内容に関する調査研究 ○サイエンスショー実施内容の調査研究
  - プラネタリウム番組制作に関わる調査研究
  - ユニバーサルな視点に立った科学館利用の方法の研究 ○館の設備更新計画の調査研究
  - 各種巡回展の調査 ○研究紀要などの作成 ○学術会議学会などの誘致
2. 資料提供
  - 体験学習用道具や展示資料などの貸出

#### **VII 広報活動**

- 科学館だより(毎月) ○プラネタリウム番組パンフレット(四季)など
- 各事業のパンフレット・チラシ・ポスターなど ○ホームページによる情報発信



## 展示品の紹介

入館者がみずから操作し、〈ふれる〉、〈ためす〉の参加体験を通じて、文化や科学への興味と関心を高めることができるよう、テーマ別に展示してあります。

### 第1展示ホール（1階）

テーマ「*感覚の科学*」

ホール全体がひとつの大型展示「たんけんとりで」になっています。内部に入っていくと、各所にちりばめられた“しかけ”に出会います。この“しかけ”を何回も試すうちに、様々な科学の基本原則が体感できるようになっている複合科学展示です。

●空気ロケット、伝声管、音の出る棒、シーソー体重計、鏡の部屋、無限反射滑り台、モノトーンの部屋、とび出す手、空中廊下、不思議な双眼鏡、ねじり力くらべ、手形のつく壁、ジャングルジム迷路

### 第2展示ホール（1階）

テーマ「*基本の科学*」

夢のかけ橋を渡り、「天空の夢の国」の中に入ると、科学を体験できる展示がいっぱいです。そこでは物理分野を中心とした科学の基本原則が体感できます。

●夢のかけ橋、ボールの旅（巨大ボールコースター）、ピョン太とかけっこ（速度体感）、ガリバー電磁石（交直両用電磁石）、影カメラでハイポーズ、ふしぎな光あそび、カミナリあそび、見える音（音の共鳴）、回路あそび、ボールキャッチャー（手回しミニホイスト）、くるくるステージ「映像と遊ぼう」、がんばれぴょん太（電磁誘導）、宇宙生物のささやき（順逆再生テープレコーダー）

### 第3展示ホール（2階）

テーマ「*応用の科学*」

サイテック博士とぴょん太の共同研究室という設定で映像、エネルギーなど身近な生活に利用されているいろいろな科学技術を紹介し、科学への好奇心を刺激する実験装置で構成されています。

●ありさんの目、PNR-2号発進せよ！、空気のながれ、ゆれゆれマシーン、ジャンボカメラ、ハイパー・スタジアム、宇宙でんわ、ゆがむテレビ、空中スクリーンなど

### 第4展示ホール（3階）

太陽、星座などについてわかりやすく解説したコーナーです。

●太陽望遠鏡、四季の星座、太陽系の惑星（壁画）

### その他

1階エントランスホール：おどろき夢どけい

1階ロビー：宇宙からのおくりもの

「広島いん石」

2階：島根県立三瓶自然館サヒメル ミニ展示

3階：各種自作展示

屋外：測量基準点

# プラネタリウム

きらめく星座、無限にひろがる大宇宙、その中でダイナミックにくりひろげられる数々の現象。それらを再現する場所がプラネタリウムです。

## 設備概要

- ★ドームスクリーン径：直径20メートル
- ★座席数：253席
- ★光学式プラネタリウム投影機：MS-20AT
- ★デジタルプラネタリウム：MEDIA GLOBE Σ
- ★全天プロジェクター：DLA-SH7NL 2台
- ★音響設備：6.1ch サラウンド（メインスピーカー 6台・サブウーハー 4台）
- ★その他：AMATERAS Dome Player, DigitalSky2 offline, フルHDプロジェクター, 流星投影機, 大火球投影機, 太陽投影機, 人工衛星投影機, 各種スライド投影機 ほか

## 投影の種類

- ★プラネタリウム番組：光学プラネタリウムとデジタルプラネタリウムを使った、生解説と自動投影プログラム。宇宙・天文の話題をテーマとした内容と今夜の星空紹介。
- ★全天周映画：ドーム全体に広がる映像番組。
- ★星空ツアー：今夜の星空とあわせて季節ごとに天文現象などを生解説で紹介。毎週日曜日最終投影に実施。
- ★リフレタリウム：星空とBGMとアロマの中で過ごす大人向けの投影。
- ★学習投影：小学校または中学校での学習内容に応じた投影。学校休業日を除く平日午前中に予約に応じて実施。個人入場も可能。
- ★幼児向け投影：幼児向けに七夕の物語を中心とした星のお話を紹介。6月から7月初旬の平日午前中に実施。
- ★星空音楽会：解説者と音楽家などのゲストによるコラボレーション投影。
- ★コスミックコンサート：満天の星空のもとで展開する大人向けのコンサート。

## 近年の番組のあゆみ

- 平成25年3月～平成25年6月  
お菓子の国の物語～菓子博協力番組～
- 平成25年7月～平成25年9月  
空からおちてきた「石」
- 平成25年9月～平成25年12月  
ほうき星に魅せられた人
- 平成25年12月～平成26年3月  
I S S に行ってきました
- 平成26年3月～平成26年6月  
星空からの手紙
- 平成26年6月～平成26年8月  
ゼウス家の食卓～星占いのヒミツ～
- 平成26年9月～平成26年11月  
ぼくの銀河鉄道
- 平成26年12月～平成27年3月  
太陽系のおしゃべりな夜ーはるか冥王星へ。長い冒険のゴールと始まりー
- 平成27年3月～平成27年5月  
消えた星座のナゾ！！
- 平成27年6月～平成27年8月  
名探偵びよん太の流れ星村密室事件
- 平成27年9月～平成27年11月  
秋の夜長の月ものがたり
- 平成28年4月～平成28年7月  
天の川アイランドヒーリング
- 平成28年4月～平成28年10月  
びよん太VSハテナマン
- 平成28年4月～平成28年10月  
ウォーキング with ダイナソー
- 平成28年7月～平成29年1月  
ネイチャーリウム オーロラの調べ
- 平成29年1月～平成29年3月  
葉っぱのリーフのものがたり
- 平成29年1月～平成29年4月  
小さな世界はワンダーランド
- 平成29年1月～平成29年7月  
日読み月読み
- 平成29年3月～平成29年9月  
びよん太のキラキラ大作戦
- 平成29年4月～平成29年10月  
月の魔法とサンゴの海
- 平成29年7月～平成30年1月  
BACK TO THE MOON FOR GOOD
- 平成29年9月～平成30年3月  
ノーマン・ザ・スノーマン
- 平成29年10月～平成30年4月  
皇帝ペンギン
- 平成30年1月～平成30年7月  
Feel the Earth Music by 葉加瀬太郎

# 利用状況

## 1. 入館者数・プラネタリウム観覧者数（28年度）

月	開館 日数	入館者数	プラネタリウム観覧者数																
			合計	有 料								無 料							
				個 人		団 体		シニア	小 計	市内 小学校	市内 中学校	市外 小学校	市外 中学校	幼児	小中学生	引率・ その他	無料 開放	小計	
				大人	こども	大人	こども												
4	26	36,399	4,548	1,707	222	0	0	177	2,106	73	0	0	0	499	1,275	530	65	2,442	
5	22	46,876	8,769	3,895	89	0	0	214	4,198	0	0	11	127	1,295	2,446	622	70	4,571	
6	26	49,851	13,531	3,158	57	0	0	148	3,363	257	6	150	15	6,897	1,721	1,002	120	10,168	
7	26	67,534	16,217	4,920	110	0	0	274	5,304	2,163	4	11	0	4,356	3,457	885	37	10,913	
8	26	70,973	15,680	6,184	207	0	0	631	7,022	71	0	0	0	2,687	5,219	681	0	8,658	
9	19	37,948	9,192	2,573	27	0	0	116	2,716	2,336	0	1,099	0	1,188	1,172	636	45	6,476	
10	25	49,311	5,614	1,306	31	3	49	75	1,464	1,075	0	1,433	15	555	552	428	92	4,150	
11	24	16,242	0	0	0	0	0	0	0	0	0	0	0	0	0	0	0	0	
12	23	21,182	0	0	0	0	0	0	0	0	0	0	0	0	0	0	0	0	
1	23	37,318	6,563	2,711	108	0	0	238	3,057	326	0	34	0	1,050	1,560	509	27	3,506	
2	23	31,067	4,591	1,800	96	0	45	164	2,105	222	86	85	4	934	775	353	27	2,486	
3	22	43,154	5,701	1,901	98	0	0	209	2,208	307	31	0	0	1,107	1,503	499	46	3,493	
計	285	507,855	90,406	30,155	1,045	3	94	2,246	33,543	6,830	127	2,823	161	20,568	19,680	6,145	529	56,863	
			割合		33%	1%	0%	0%	2%	8%	0%	3%	0%	23%	22%	7%	1%	63%	
					35%		0%		2%										

\* 平成28年11月16日～平成28年4月14日（プラネタリウム機器更新）、平成28年10月22日～平成29年1月3日（プラネタリウム座席更新）の期間はプラネタリウムを閉場した。

## 2. 入館団体数及びその内訳（28年度）

月	入館団 体数	対象別内訳							地域別内訳			前年
		幼児	こども会等	小学校		中学校		高等学校	市内	市外	県外	
				市内	その他	市内	その他					
4	15	2	7	1	1	0	2	2	12	0	3	8
5	61	4	3	0	29	1	23	1	9	0	52	72
6	216	164	9	6	22	1	10	4	168	22	26	206
7	120	69	16	25	6	2	2	0	106	10	4	117
8	32	4	26	1	0	0	1	0	23	4	5	25
9	89	5	7	37	37	0	1	2	48	31	10	59
10	86	8	4	18	48	0	6	2	30	37	19	132
11	35	6	1	14	11	1	1	1	22	7	6	42
12	16	4	3	7	2	0	0	0	13	2	1	24
1	20	2	5	6	3	1	1	2	15	4	1	6
2	38	10	10	9	4	1	3	1	25	10	3	29
3	46	15	18	6	0	1	3	3	28	13	5	18
計	774	293	109	130	163	8	53	18	499	140	135	738
		38%	14%	38%		8%		2%	64%	18%	17%	

3. 入館者数

年度	入館者数	開館日数	1日平均入館者数	個人		団体
				個人	団体	
昭和 55	477,975	257	1,860			
56	481,855	278	1,733			
57	505,030	278	1,816			
58	514,454	279	1,844			
59	457,621	279	1,640			
60	432,312	277	1,561			
61	445,245	278	1,602			
62	521,656	280	1,863			
63	424,256	278	1,526			
平成 元	397,443	276	1,440			
2	417,515	276	1,513			
3	362,159	276	1,312			
4	379,463	278	1,365	316,563		62,900
5	370,653	275	1,348	308,950		61,703
6	418,230	277	1,510	361,615		56,615
7	411,137	277	1,484	360,797		50,324
8	400,217	274	1,461	351,003		49,214
9	403,826	276	1,463	357,382		46,444
10	480,950	284	1,693	441,113		39,837
11	441,095	283	1,559	394,906		46,189
12	444,580	283	1,571	397,852		46,728
13	413,603	283	1,461	364,952		48,651
14	427,942	283	1,512	383,091		44,851
15	431,663	290	1,488	385,168		46,495
16	383,828	291	1,318	338,571		45,257
17	385,653	285	1,353	339,678		45,975
18	388,817	286	1,360	345,074		43,743
19	427,716	288	1,485	385,498		42,218
20	470,440	286	1,645	429,348		41,092
21	446,132	284	1,571	409,107		37,025
22	466,761	286	1,632	427,966		38,795
23	445,880	283	1,576	409,058		36,822
24	498,850	287	1,738	462,592		36,258
25	567,543	292	1,944	531,270		36,273
26	517,386	286	1,809	483,920		33,466
27	495,565	285	1,739	463,450		32,115
28	507,855	285	1,782	474,982		32,873
計	16,463,306	10,399	58,176	9,923,906		1,101,863

4. 入館団体数

年度	団体数	内 訳		
		広島県内		広島県外
		広島市内	広島市外	
昭和 55	704	368	297	39
56	698	319	290	89
57	787	375	305	107
58	774	343	306	125
59	795	349	290	156
60	847	383	297	167
61	913	391	329	193
62	882	363	348	171
63	938	390	333	215
平成 元	872	388	286	198
2	972	419	363	190
3	931	389	324	218
4	991	438	328	225
5	982	382	336	264
6	950	414	287	249
7	852	372	243	237
8	888	412	256	220
9	858	397	250	211
10	783	373	233	177
11	865	409	261	195
12	896	440	284	172
13	928	466	268	194
14	907	442	266	199
15	1022	454	306	262
16	940	453	266	221
17	963	478	267	218
18	915	455	260	200
19	911	455	234	222
20	883	480	224	179
21	852	441	210	201
22	842	462	216	164
23	789	435	192	162
24	829	457	227	145
25	776	441	185	150
26	749	446	173	130
27	738	453	158	127
28	774	499	140	135
計	31,996	15,431	9,838	6,727

5. プラネタリウム観覧者数

年度	プラネタリウム観覧者数	内 訳											
		有 料					無 料						
		個人		団 体			市内小学校	市内中学校	幼児	引率・その他	無料開放*2	市外小中学校	
大人	子ども	シニア	大人	子ども*1									
昭和 55	169,348	59,560	62,717			34,071			13,000				
56	144,060	46,732	49,067			35,879			12,382				
57	139,733	41,922	41,831			41,320			14,660				
58	127,026	37,368	35,837			38,274			15,547				
59	118,549	28,971	29,980			5,348	37,854		16,396				
60	130,287	33,504	36,378			4,826	36,809		18,770				
61	118,433	28,742	29,147			3,938	37,910		18,696				
62	128,117	37,140	33,953			3,582	36,943		16,499				
63	119,855	33,075	27,152			4,383	38,692		16,553				
平成 元	109,785	32,263	23,542			2,559	33,384		17,567			470	
2	115,445	28,704	24,946			2,282	24,048		34,351			1,114	
3	121,959	33,920	26,015			2,555	23,132	5,278	3,377	20,207	5,189	2,286	
4	121,795	31,629	22,549			2,400	22,514	9,067	2,038	21,291	4,873	5,434	
5	107,609	28,155	20,064			2,046	17,332	7,534	2,015	20,334	4,901	5,228	
6	108,325	29,609	20,685			1,809	17,306	7,684	1,606	19,308	5,437	4,881	
7	99,348	27,217	16,793			1,209	13,692	7,548	2,084	18,353	4,519	7,933	
8	91,498	25,122	15,367			1,535	11,348	8,071	1,701	17,736	4,905	5,713	
9	79,623	19,889	11,859			1,645	12,396	7,196	1,901	16,262	4,508	3,967	
10	66,507	18,331	10,940			715	8,537	5,477	468	14,275	4,046	3,718	
11	75,109	19,326	10,859			982	10,623	7,190	1,701	15,913	5,005	3,510	
12	73,997	17,981	10,027			1,120	9,145	8,126	1,132	17,809	5,072	3,585	
13	74,156	16,949	9,698			801	10,596	9,885	1,103	16,897	4,871	3,356	
14	70,881	17,743	9,258			891	8,880	7,524	264	17,668	3,874	4,779	
15	74,878	19,561	11,708			708	9,039	6,158	622	18,862	4,417	4,355	
16	64,395	15,126	8,625			713	7,409	7,065	717	16,989	3,775	3,976	
17	69,275	17,482	9,444			866	8,400	6,692	952	17,124	4,055	4,260	
18	67,729	17,155	9,152			452	8,021	6,661	951	16,788	4,296	4,253	
19	75,581	21,528	10,511			524	7,791	7,645	846	17,898	4,215	4,623	
20	71,212	19,497	10,165			367	6,777	7,995	808	17,095	4,591	3,917	
21	64,700	17,307	8,771			254	6,437	7,417	769	15,775	4,655	3,315	
22	69,143	18,561	8,919			438	5,926	8,045	725	16,820	5,421	4,288	
23	71,257	21,192	10,430			271	5,341	7,485	817	16,708	5,490	3,523	
24	73,625	21,826	10,992			167	5,938	6,997	728	17,092	6,151	3,609	
25	72,088	20,427	10,167	887		298	5,045	8,452	660	16,894	5,559	3,699	
26	72,477	19,809	1,131	1,132	30	0	7,472	834	17,578	5,685	14,167	4,639	
27	55,548	14,505	600	981	30	90	5,590	637	15,011	3,892	10,372	3,840	
28	90,406	30,155	1,045	2,246	3	94	6,830	127	20,568	6,145	20,209	2,984	
計	3,503,759	967,983	690,324	5,246	49,747	636,993						144,540	

\*1 平成26年度から小中学生無料化のため、高校生相当年齢のみ的人数としている。

\*2 平成26年度から、小中学生及び、小人無料開放日の高校生相当年齢の人数をあわせた数字としている。

6. 事業参加者数等

(1) 教室事業等

年度	科学教室		創作教室		ワークショップ 「たのしい工作室」		サイエンスショー		科学相談室	
	講座数	人	講座数	人	回数	人	講座数	人	回数	人
12	12	149	12	199	61	7,146	96	5,643	3	195
13	13	169	12	177	55	5,452	102	5,255	3	114
14	42	1,025	29	904	56	6,590	102	5,644	3	114
15	80	1,085	50	961	56	5,772	92	6,634	3	147
16	74	1,013	50	797	56	4,470	93	6,223	3	178
17	57	756	49	886	56	4,609	78	4,975	3	157
18	57	733	49	751	56	4,938	76	5,134	3	192
19	56	693	48	662	56	4,740	76	8,130	3	132
20	56	773	49	810	56	5,152	76	7,524	3	120
21	54	806	51	941	56	5,358	56	5,886	3	141
22	49	733	52	972	56	5,068	43	6,411	3	108
23	46	662	52	974	56	4,269	78	4,755	3	113
24	43	626	52	843	54	3,724	62	4,118	3	87
25	41	589	53	740	44	2,904	84	5,532	3	67
26	41	584	48	759	44	3,105	62	3,247	2	82
27	40	590	51	781	48	3,518	50	3,705	2	101
28	40	583	54	791	48	3,136	50	3,923	2	95

(2) ホール事業

年度	子ども音楽会		子ども劇場		子ども映画会			
	日数	人	日数	人	日数	人		
12	6	1,773	7	3,338	-	-		
13	4	1,096	7	2,887	-	-		
14	5	1,105	7	2,762	-	-		
15	2	744	6	2,179	-	-		
16	4	1,184	6	2,075	-	-		
17	5	1,024	8	2,167	-	-		
18	9	2,186	8	2,875	-	-		
19	11	3,340	8	2,905	-	-		
20	10	3,480	7	2,457	3	92		
21	13	2,635	8	2,126	-	-	講演会等	
22	11	2,222	5	1,878	2	180	2	366
23	7	1,636	6	1,771	2	199	1	250
24	10	2,195	5	1,729				
25	8	1,931	6	2,049				
26	7	2,116	5	2,044				
27	11	2,685	5	2,115				
28	10	3,434	5	1,483				

(3) 企画展、特別展等(28年度)

ピカッと発見！電気の作り方		君もあなたも科学研究をやってみよう		第22回科学の祭典		ネイチャー写真展		その他(主催)		その他(共催)	
日数	人	日数	人	日数	人	日数	人	日数	人	日数	人
29	61,891	36	97,846	2	19,579	9	9,609	65	184,618	41	50,909

(4) サークル活動(28年度)

	アマチュア無線クラブ	プラネタリウムクラブ	広島少年少女発明クラブ	合計
クラブ員数 (人)	19	19	58	96
年間活動日数 (日)	26	20	25	71
延べ活動人数 (人)	288	270	1,246	1,804

(5) デリバリー、資料貸出事業(28年度)

デリバリー		資料貸出	
件数	人	件数	人
2	42	6	573

(6) ホームページの学習利用(28年度)

学習コンテンツの利用
302,390

## 施設

所在地 広島市中区基町5番83号

敷地面積 2,328.675 m<sup>2</sup>

建築面積 1,631.652 m<sup>2</sup>

延床面積 4,683.149 m<sup>2</sup>

建設事業費 1,252,281,000 円

建物構造 鉄筋コンクリート造  
(地下1階、地上4階)

着工 昭和53年12月21日

竣工 昭和55年2月20日

開館 昭和55年5月1日

併設施設 広島市こども図書館  
(鉄筋コンクリート造、地上2階)

### 主な部屋の面積 (m<sup>2</sup>)

#### 4階

アマチュア無線室 21.644  
プラネタリウム 487.686 (253席)

#### 3階

実習室 (第1・第2) 144.659 (48席)  
創作室 109.459 (48席)  
サーバー室 23.575  
第4展示ホール 257.523

#### 2階

第3展示ホール 333.451  
研修室 56.249 (45席)  
会議室 51.911 (45席)

#### 1階

第1展示ホール 111.900  
第2展示ホール 335.105  
アポロホール 353.355 (250席)

#### 地下1階

作業室 53.168  
陶芸室 36.474

## 利用案内 (29年度)

### ★開館時間

午前9時～午後5時

### ★休館日等

- ・毎週月曜日 (但し祝日の場合は開館)
- ・国民の祝日の翌日 (但し土日と重なる場合は開館し、別に休館日を設ける)
- ・年末年始 (12月29日～1月3日)
- ・臨時休館日 (プラネタリウムの番組変更作業と展示機器の点検整備のため)

### ★入館料 無料 (プラネタリウムのみ有料)

### ★プラネタリウム観覧料

個人	小中学生	無料
	こども (高校生) シニア (65歳以上)	250円
	大人	510円
団体 (30人以上)	こども(高校生)・シニア(65歳以上)	200円
	大人	410円
観覧料の減免 (全額)		
<ul style="list-style-type: none"> <li>・学校行事として引率する場合</li> <li>・原爆障害者章、療育手帳、戦傷病者手帳、身体障害者手帳、精神障害者保健福祉手帳の保有者、及び介添者</li> <li>・留学生・就学生等 (学生証、在学証または県内施設等優待カード所持者)</li> </ul>		

### ★プラネタリウム投影開始時刻

回	1	2	3	4	5	6
平日 (火～金)		11:00	13:00	14:00	15:00	
土・日・祝 学校休業 日	10:00	11:00	13:00	14:00	15:00	16:00

- ・1回の投影時間は約20分～45分間です。



名 称 広島市こども文化科学館要覧 おどろき 夢 ロマン  
 発行年月 平成29年8月発行  
 編集・発行 広島市こども文化科学館  
 所在地 広島市中区基町5番83号 〒730-0011  
 電 話 082-222-5346  
 F A X 082-502-2118  
 ホームページ <http://www.pyonta.city.hiroshima.jp/>